



TYÖIKÄISTEN ASUMISPALVELUT

PALVELU- JA

TOIMINTAKUVAUS



Etelä-Pohjanmaan
hyvinvointialue

Työikäisten palvelualuejohtaja Jutta
Paavola ja palveluyksikköjohtaja Elina
Eteläaho



Sisällyys

1. Johdanto
2. Kotoisaa asumista
3. Asumisen järjestäminen
4. Palvelukuvaukset
5. Prosessi
6. Asiakasmaksut
7. Asiakasmaksun alentaminen
8. Asu-tiimisi



Johdanto

Tämän toiminta- ja palvelukuvauksen tarkoituksena on selvittää työikäisten asumispalvelujen palvelumuotoja, palvelukriteerejä ja -prosesseja päätöksiä tekeville ammattilaisille, asumispalvelujen tuottajille ja muille yhteistyökumppaneille Etelä-Pohjanmaan Hyvinvointialueella.

Taustalla ovat Sosiaalihuoltolain muutokset (790/2022), tarve yhdenmukaistaa toimintaa HVA:lla ja järjestää työikäisten asumispalvelut asiakkaiden tarpeiden mukaisena.

Kuntouttavaa asumisesta

Työikäisten asumispalveluja järjestetään henkilölle, jonka huolenpidon tarve on kohonnut ja joka tarvitsee tukea itsenäiseen elämään toimintakyvyn alenemisen vuoksi.

Palvelu järjestetään asiakkaan tarpeen mukaisesti omaa toimintakykyä kunnioittaen. Työikäisten asumispalveluissa panostetaan kuntouttavaan työotteeseen ja tavoitteena on itsenäinen asuminen.

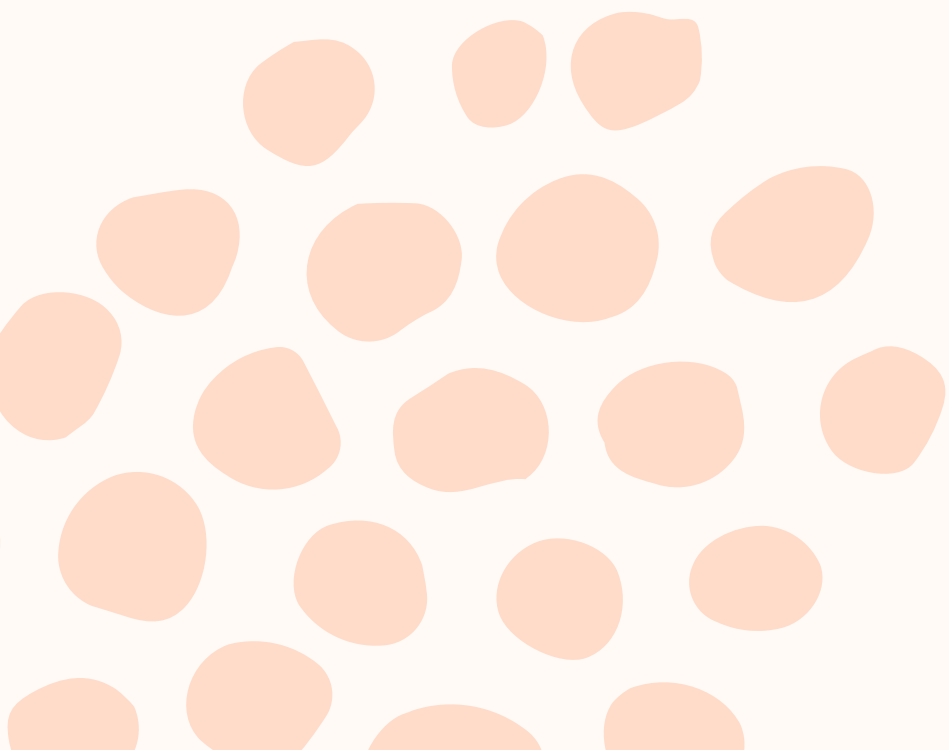
Asumisen järjestäminen

Etelä-Pohjanmaalla palvelut järjestetään aikuissosiaalityön ja -ohjauksen tilauksesta Asu-tiimin kautta. Asu-tiimi hallinnoi sekä omia että kilpailutettuja ostopalveluja ja huolehtii asiakasmaksujen perimisestä ja ostopalvelujen maksatuksesta.

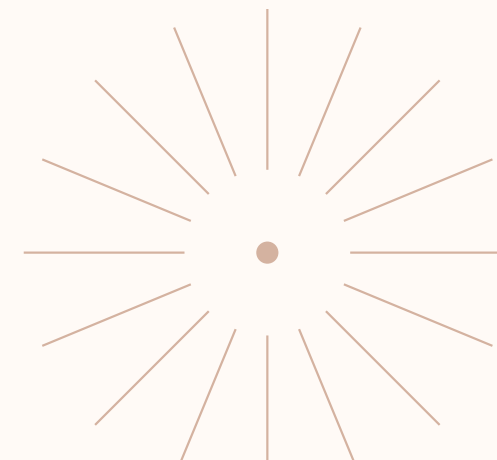
HYVAEP:n oma työikäisten palveluasumistuotanto on pientä; 2 omaa ympärivrk. asumisyksikköä, sekä 2 yhteisöllistä asumista tuottavaa yksikköä. Kotiin annettavaa tukea annetaan eri puolilla HVA:ta asutiimien toimesta ja tätä palvelua on tavoitteena lisätä. Työikäisten asumispalvelujen ostoon käytettiin lähes 16 ME vuonna 2023.



Palvelukuvaukset



Työikäisten asumispalvelut



TUETTU ASUMINEN

Omaan asuntoon annettavaa tukea itsenäisen elämisen mahdollistamiseksi. Palveluina sosiaaliohjaus, sekä kotihoito ja tukipalvelut

KOTIHOITO JA TUKIPALVELUT

Työikäisille kotihoito ja tukipalvelut ovat yhdistetty asumispalvelujen kokonaisuuksiin. Palveluja ei lähtökohtaisesti myönnetä erillisinä palveluina.

YHTEISÖLLINEN ASUMINEN

Yhteisöllinen asuminen sosiaalista kanssa käymistä tarjoavassa yksikössä soveltuvassa asunnossa. Kotihoidon ja tukipalvelun palvelut erikseen tarpeen mukaisesti

YMPÄRIVUORO -KAUTINEN ASUMINEN

Päivittäinen ja jatkuva hoidon ja huolenpidon tarve edellytyksenä asumiselle ympärivuorokautista hoitoa ja huolenpitoa tarvitsevalle

TILAPÄINEN ASUMINEN

Erityisestä syystä, lyhytaikaisessa ja kiireellisessä tarpeessa olevalle asumisen järjestäminen mm. kriisi- tai turva-asuttamisena.

Tuettu asuminen

OMASSA KODISSA

Tuetun asumisen tarkoituksena on mahdollistaa itsenäinen asuminen omassa kodissa.

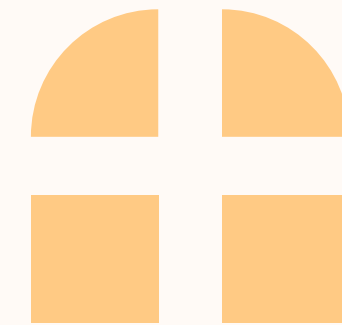
Päätös tuetusta asumisesta ja päätös kotihoidosta ja/tai tukipalveluista

SOSIAALIOHJAUSTA

Tuettu asuminen on sosiaaliohjausta (omatyöntekijän tapaamiset, suunnitelman seuranta ja arviointi)

TUETUSTI

Tuettuun asumiseen liittyvinä palveluina järjestetään kotihoitoa ja tukipalveluja tarpeen mukaisesti



Työikäisten kuntouttava kotihoito

Kotihoitopalvelulla huolehditaan, että henkilö suoriutuu jokapäiväiseen elämään kuuluvista toiminnoista kodissaan ja asuinympäristössään. Kotihoitoa järjestetään asiakkaan yksilöllisen tarpeen mukaisesti ja tavoitteellisesti.

Kuntouttava ja valmentava työote tähtää asiakkaan omien voimavarojen vahvistamiseen ja itsenäiseen arjesta suoriutumiseen. Asiakasta ohjataan ja tuetaan päivittäisten toimintojen toteuttamisessa ja niistä suoriutumisessa omatoimisuutta vahvistaen. Tavoitteena on itsenäisen aikuisen sujuva arki.

Työikäisten kotihoitoa järjestetään osana tuettua tai yhteisöllistä asumista.

Palvelutarpeen arvioinnin ja asiakassuunnitelman merkitys keskeinen!

Hoito ja huolenpito



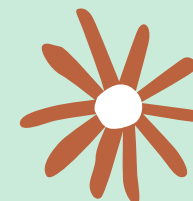
Asiakkaan yksilöllisistä perustarpeista huolehtiminen: ravitsemus, hygienia, päivärytmi, itsehoito, lääkehoito

Toimintakykyä ja vuorovaikutusta edistävä ja ylläpitävä toiminta



Koti, arki ja ihmissuhteet (painottuu työikäisten palvelussa): asiakkaan kohtaaminen, suhdetoimintaan kannustaminen, toiminnan suunnittelu, kotiaskareiden yhdessä tekeminen, ryhmät

Muu henkilön suoriutumista tukeva toiminta



Asiakkaan asioinnissa avustaminen (ml. digiasiointi), ulkoilu, harrastukset

Toimintakykyä ja vuorovaikutusta edistävä toiminta kotihoidossa

Yksilökohtaisen työtteen lisäksi osa kotihoidon vuorovaikusta edistävästä toiminnasta voidaan järjestää myös ryhmässä, jolla edistetään henkilön yhteiskunnallista osallistumista. Tämä tarkoittaa erilaisia ryhmä- tai päivätoiminnan muotoja.

Henkilöille, jotka eivät ole säännöllisen kotihoidon piirissä, voidaan järjestää samaa toimintaa SHL § 19 mukaisena tukipalveluna: osallisuutta ja sosiaalista kanssakäymistä edistävä toiminta.

**Ryhmässä
järjestettävää
toimintaa ei
lasketa maksua
määrittäväksi
tunneiksi.
Ryhmätoiminnot
ovat asiakkaille
ilmaisia.**

Tukipalvelut

Tukipalvelujen keskeinen tavoite on luoda ja ylläpitää asiakkaan kodissa edellytyksiä sille, että hän suoriutuu jokapäiväisen elämän toiminnoista mahdollisimman itsenäisesti. Lisäksi tavoitteena on tarjota hyvinvointia tuottavaa sisältöä asiakkaan elämään.

Asiakkaan yksilöllisen kotihoidon (toimintakyky) sijaan kevyimmillään voidaan järjestää asiakkaalle tukipalveluna skettiä (5 mom.) .

PÄÄTÖKSELLÄ ANNETTAVAT TUKIPALVELUT

1) ateriapalvelu (esim. ateriat kotiin, yhteisössä tarjottavat ateriat)

2) vaatehuoltopalvelu

3) siivouspalvelu

4) asiointipalvelu

5) osallisuutta ja sosiaalista kanssakäymistä edistävää tai tukevaa palvelua.

Tiina Tukiapukas

Tiina asuu omassa vuokra-asunnossaan Vapaudentiellä. Tiinalla on haasteita ruuanlaiton ja siivoamisen kanssa sekä välillä myös omasta itsestään huolehtimisessa. Tiina hoitaa raha-asioitaan itsenäisesti, mutta välillä kokee ettei uskalla olla yksin yhteydessä esimerkiksi Kelaan, koska ei tiedä mitä sanoa. Ystävyssuhteita ei Tiinalla juurikaan ole, pääasiassa hän viettää aikaansa vanhempiensa luona.

PTA:

- huolenpitoa 2h/vko
 - ruokasuunnitelma ja valmistus, hygienia
- toimintakykyä
 - kodinhoito 1h/vko
 - toimintakykyä ryhmässä esim. penninvenyttäjän ruokakerho 1h/vko (ei lasketa tarpeeseen)
- muu
 - ulkoilu, harrastuksiin kannustaminen, asiointi 2h/kk

Tuen tarve kuukaudessa (4vkoa)
yhteensä = 14h/kk

Yhteisöllinen asuminen

ASUNTO YHTEISÖSSÄ

Turvallinen asunto
yhteisössä ja yhteisössä
yhteisiä tiloja

HOITOA JA HUOLENPITOA

Kotihoitoa ja tukipalveluja
tarjoamalla tuella asukas saa
yksilöllisesti tarvitsemansa
hoivan

YHTEISÖLLISTÄ TOIMINTAA

Yhteisössä asukkaille on tarjolla
sosiaalista kanssa käymistä edistävää
toimintaa yhteisissä tiloissa. Toimintaa ei
järjestetä kotihoidon osana tai
tukipalveluna vaan palvelu sisältyy
yhteisölliseen asumispalveluun.

Päätös Yhteisöllisestä
asumisesta sisältää jo
yhteisöllisen toiminnan eli
sketin. Tämän lisäksi
päätökset kotihoidosta ja
tukipalveluista (ei mom 5.)

Osallisuutta ja sosiaalista kanssakäymistä edistävä ja ylläpitävä toiminta

Sosiaalisen kanssakäyminen tarkoittaa erilaisia yhteisöllisen toiminnan muotoja kuten päivätoimintaa sekä yhteisiä retkiä ja kulttuuriharrastuksia. Sosiaalinen kanssakäyminen voi vahvistaa siinä mukana olevien henkilöiden osallisuuden tunnetta, mutta osallisuuden edistäminen ja tukeminen tarkoittaa muutakin. Se mahdollistaa esimerkiksi yksittäisen henkilön yhteiskunnallisen osallistumisen.

Ryhmässä järjestettävää toimintaa ei lasketa maksua määrittäväksi tunneiksi. Ryhmätoiminnot ovat asiakkaille ilmaisia.

Ylermi Yhteisöllinen

Ylermin itsenäisessä asumisessa on ollut haasteita pidemmän aikaa. Ylermi on saanut palveluita omaan kotiinsa, mutta tuen tarve on kasvanut entisestään, eivätkä tukitoimet kotiin päin annettuna ole tässä kohdin riittäviä. Yllin kunto vaihtelee päivittäin ja selviytyminen päivittäisistä askareista on haastavaa. Tuen tarve on päivittäistä. Hän ei myöskään uskalla lähteä asioille omasta kodistaan, vaan asiat jäävät hoitamatta monella eri osa-alueella. Ylermillä ei ole ystäviä, eikä harrastuksia, hän ei koe arjessaan mitään mielekkyyttä.

PTA:

- huolenpitoa 2h/vko
 - lääkehoito, itsehoitoon kannustaminen / opettelu (psykkisen voinnin hallintakeinot, somaattisen terveyden seuranta)
- toimintakykyä ja vuorovaikutusta edistävä toiminta 6h/vko
 - kodinhoito (siivous ja pyykit)
 - ruokasuunnitelma, kaupassa käynti ja ruoan valmistus 2-4 päivänä/vko
 - päivän ja viikon rytmitys
 - sosiaalisen verkoston laajentaminen sekä mielekkään tekemisen löytäminen arkeen
 - toimintakykyä ryhmässä esim. liikuntaryhmä, keskusteleva ryhmä ja arjen hallinta -ryhmä 3h/vko (ei lasketa tarpeeseen, sillä sket kuuluu yhteisölliseen asumispalveluun)
- muu
 - harrastuksiin / muuhun yksikön ulkopuoliseen toimintaan kannustaminen, asioinnit, itsenäisen liikkumisen harjoittelu, tietokoneen käytön opettelu 2h/vko

Tuen tarve kuukaudessa (4vkoa) yhteensä = 40h/kk

Lisäksi Ylille järjestetään tukipalveluna 3 x vkossa ateriapalvelu (lounas).

Ympäri vuorokautinen asuminen

OMA HUONE/ASUNTO

Asukkaalla on oma huone/asunto yhteisöllistä toimintaa tarjoavassa esteettömässä ja turvallisessa palvelukodissa

YMPÄRIVUOROKAUTINEN HOIVA JA HUOLENPITO

Asiakas saa yksilöllisen tarpeen mukaisen vuorokaudenajasta riippumattoman hoidon ja huolenpidon, toimintakykyä ylläpitävän ja edistävän toiminnan, ateriat, vaatehuollon, siivouksen sekä osallisuutta ja sosiaalista kanssakäymistä edistävän toiminnan.

Yvonne Gympäriivuurokautinen

Yvonne on 25 vuotias nuori nainen ja hän asuu yksin vuokra-asunnossaan. Tällä hetkellä Yvonne on psykiatrian osastolla, joka tulee vielä jatkumaan. Hän on joutunut osastolle M1 lähetteellä, koska mielenterveysongelmien lisäksi hänellä on syömishäiriö, itsetuhoisuutta ja lääkkeiden väärinkäyttöä. Yvonnella on taustalla pitkä avohoidon kontakti psykiatrialla. Hän on välillä asunut vanhempiansa luona esimerkiksi pelkotilojensa vuoksi. Yvonne ei ajoittain pysty huolehtimaan itsestään eikä kodistaan. Lisäksi haasteena on ruokailutilanteet. Hänellä on koulutus, mutta hän ei pysty tällä hetkellä ammattiaan harjoittamaan.

PTA:

- *huolenpitoa/turvaa/seurantaa 24h/vrk*
- *toimintakykyä edistävää, päivisin n. 1-2h*
 - *kodinhoito*
 - *toimintakykyä ryhmässä jaksamisen mukaan, pienin askelin.*
- *muu*
 - *ulkoilu, ruokailut, lääkitys*

Tuen tarve 24h/vrk.

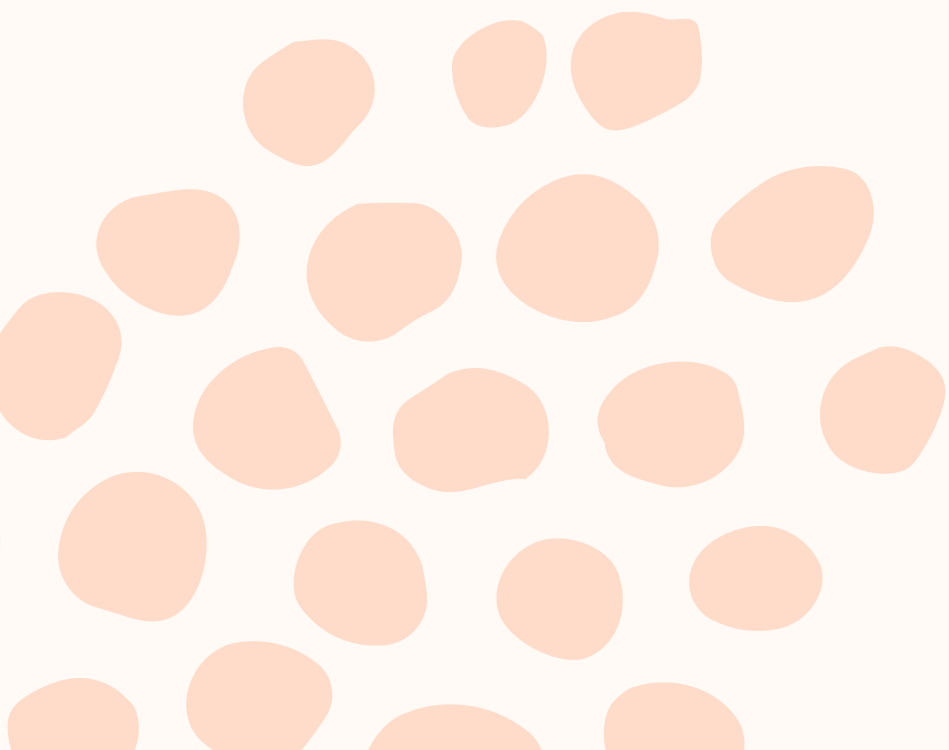
Toimintakyvyn kohenemisen myötä mahdollisuus keventää palvelua.

Tilapäinen asuminen

Palvelun tarkoituksena on asumisen turvaaminen yllättävissä ja satunnaisissa tilanteissa.

Kyseessä on väliaikainen asumispalvelu yllättävissä tilanteissa. Tilapäinen asuminen voi olla esimerkiksi hätämajoitusta, ja se voidaan järjestää esimerkiksi asuntolassa tai majoitusliikkeessä lyhytkestoisesti. Tilapäisellä asumisella ei tarkoiteta sosiaalihuollon asiakkaan lyhytaikaista asumispalveluissa annettavaa palvelujaksoa, jossa asiakas esimerkiksi odottaa pääsyä toiseen palveluun.

Processi



Prosessi

Asumispalvelun käynnistämiseen liittyvät keskeiset työvaiheet ja niiden ydintehtävät; asiakasosallisuuden huomioiminen !



Vireilletulo ja palvelutarpeenarviointi

VIREILLETULO AIKUISSOSIAALITYÖSSÄ

Asiakkaan prosessi käynnistyy aikuissosiaalityössä ja -ohjauksessa

vireilletulokirjauksena.

Vireilletulon syy ja ilmoittajan yksityiskohtaisempi näkemys tuen tarpeesta tulee kirjata huolella vireilletulon tai PTAn vaiheessa. Mikä on ongelma? Kenen mielestä?

PALVELUTARPEEN ARVIOINTI (PTA)

PTA on keskeinen aikuissosiaalityön ja -ohjauksen prosessi, jonka tavoitteena on yleiskuvan saaminen asiakkaan tilanteesta ja keskeisistä mm. asumiseen liittyvistä haasteista. PTA:ssa tunnistetaan asumisen haasteisiin liittyvät juurisyyt, pohditaan asteittaista tavoiteasetantaa ja tarvittavaa palvelua ja sen laajuutta.

Asu-tiimin tuen hyödyntäminen jo PTA:ssa

Palvelun yhteinen suunnittelu käynnistyys jo PTA:n aikana

- Ptan aikana jo yhteys asumispalveluihin ja jotta palvelun yhteinen suunnittelu voi alkaa. Asu-tiimi tukee sos.työtä asumiseen liittyvien tuen tarpeiden tunnistamisessa ja ammentaa viimeisintä paikka- ja metoditietoa.
- Kotiin annettava tuki eli kotihoito ja tukipalvelut ovat maksullisia palveluja, joiden maksu määräytyy alkavien tuntien mukaisesti kuukausitasolla keskiarvoisesti. Palvelun suunnittelussa tulee siksi mieltä tarkoin, mihin kotihoitoa annetaan ja kuinka usein.
- Pta:n ja suunnittelun aikana sosiaalityö ja Asu-tiimi sopivat keskinäisestä työnjaosta liittyen mahdollisiin tutustumiskäynteihin, palvelun käynnistymiseen, yhteistyö miepä-palveluihin ym.

Jokapäiväisen elämästä selviytymisen ja taitojen analyysi osana PTA:tia

Kun asian vireilletulossa ja PTA:n aikana tunnistetaan tarve kirkastaa asiakkaan jokapäiväisessä elämässä ja asumisessa olevia tuen tarpeita, on tarpeen tehdä tarkempi kartoitus asiakkaan toimintakyvystä ja siitä missä arjen asioissa asiakas itse kokee tarvitsevansa tukea. Vain tätä kautta saadaan rakennettua palvelulle tavoitteet ja palvelun määrää ja sisältöä rajattua. Tällä puolestaan on vaikutus asiakkaalta perittäviin maksuihin.

Tarkemmassa kartoituksessa on tarpeen selvittää asiakkaan kyky suoriutua päivittäisistä toiminnoista sekä mm. asioiden ja kodin hoitoon liittyvistä taidoista.

ARKENI - HAASTATTELUN TUKILOMAKE

1. Toimintakykyisyys päivässä: aamutoimet, päiväaikainen toiminta, iltatoimet ja yöaika.
2. Asumiseen liittyvä toimintakyky; siivoukset, vuokranmaksu, kyky korjaillla
3. Asiointiin liittyvä toimintakyky; asiointiin liittyvät Kognitiiviset taidot, digitaidot
4. Perhe-elämä ja muut suhteet
5. Työssäkäynti - opiskelu
6. Yhteiskunnallinen osallistuminen ja vapaa-aika

Tuen tarpeiden kontekstit sosiaalisuudessa

- Ihmisellä perustavanlaatuinen tarve olla osallisena jostain ja kokea yhteisyyttä.
- Kyky tehdä ja toimia
- Mielekkyyys ja merkityksellisyys elämässä
- Toimintakykyisyys arjessa

Lähde: Paavola, J & Viitasalo, K. 2019 Mistä aikuisen tuen tarve syntyy? Teoksessa M. Zechner (Toim.) Näkökulmia palvelutarpeen arviointiin. Seinäjoki: Seinäjoen ammattikorkeakoulun julkaisusarja B.

Tunnista myös

- turvattomuuden kokemus, pelot
- vaaraksi itselleen tai muille
- alentunut kognitio tai muusta syystä johtuvat itseohjautuvuuden haasteet



Asiakassuunnitelma ja asiakkaan tiedottaminen

ASIAKASSUUNNITELMA

- Asiakassuunnitelmaan tulee kirjata, mitä annettavilla sosiaalipalveluilla tavoitellaan.
- Tavoite kannattaa palastella konkreettisiin alatavoitteisiin. Esim. Kodin siisteydestä huolehtiminen itsenäisesti sopivilla välineillä, säännöllinen ulkoilu, itsenäinen lääkityksestä huolehtiminen, päivärytmin korjaaminen
- Myös palvelun määrästä ja toteutuksesta on tarpeen tehdä kuvaus asiakassuunnitelmaan, josta se siirretään palvelusta tehtäviin päätöksiin.
- Palveluasumisyksikkö, vaihtoehdot tms

ASIAKKAAN INFORMOINTI

- Asiakkaalle tulee antaa yleistietoa siitä miten palvelun maksut määrittyvät: Info tulossa
- Asiakkaalle Tume-lomake täytettäväksi
- Informointia asumisen pelisäännöistä
- Kirjaamisesta

Päätös

1. Sosiaalityö ja -ohjaus tekee tarvittavat päätökset ja aktivoi resurssin. Lähettää päätökset tiedoksi

asumispalvelut@hyvaep.fi

2. Asu-tiimi rekisteröi päätöksen

3. Asu-tiimi lähettää laskutusluvan palvelun tuottajalle

4. Asu-tiimi ottaa vastaan asiakkaan tulo-menotiedot

5. Asu-tiimi päättää asiakasmaksuista

6. Asiakkaan tiedot viedään laskutusaineistokoosteelle

TUETTU ASUMINEN

- Tuetun asumisen päätös ei sinällään sisällä muita palveluja kuin sosiaaliohjauksen.
- Lisäksi päätös kotihoidosta ja tarvittaessa tukipalvelusta (esim. ateriapalvelu)

YHTEISÖLLINEN ASUMINEN

- Yhteisöllisen asumisen päätökseen sisällytetään myös yhteisöllinen skettoiminta.
- Lisäksi päätös kotihoidosta ja tukipalveluista.

YMPÄRIVRK. ASUMINEN

- Päätös kattaa kaikki palvelut

Palvelun toteuttaminen

PALVELUN KÄYNNISTYMINEN

Palvelun käynnistymiseen liittyvästä työnjaosta on sovittava lähettävän sosiaalityöntekijän/-ohjaajan, asu-tiimin ja palveluntuottajan edustajan kanssa.

PALVELUN AIKANA

- Asiakkaan sosiaalityöntekijä vastaa asiakkaan suunnitelmien ja päätösten ajantasaisuudesta, ylipäätään asiakkaan prosessista. Muutoksista palvelun määrässä tulee tiedottaa laskuttavaa Asu-tiimiä.
- Palvelun tuottajan tehtävänä on vastata toteuttamissuunnitelmasta ja kuntouttavan työotteen tuloksista.
- Asutiimi vastaa yksikön ja järjestäjän välisestä yhteistyöstä.

Palvelun päättäminen

Palvelun päättymisestä ei tavanomaisesti tehdä päätöstä vaan asiakastietojärjestelmässä päätetään asiakkaan palvelun resurssivaraus. Palvelun päättymisestä on oleellista tiedottaa asutiimiä, jotta asiakkaan laskuttaminen päätetään.





*Asumispalvelujen
maksut*

Kotihoidon maksun määrittäminen tuetussa ja yhteisöllisessä asumisessa

Tuetussa ja yhteisöllisessä asumisessa asiakkaalle määritetty tuen tarve ja siihen suhteutettu kotihoito (h/kk) laskutetaan kuukausittain asiakkaalta. Säännöllisestä kotihoidosta peritään %-mukainen maksu säädetyn tulorajan ylittävistä bruttotuloista. Tuloraja vuonna 2024 on 653e.

Palvelun määrä /kk	?: tulorajan ylittävistä
0-4h	8
14h	22
38h+	35

Ohessa esimerkkejä hinnan määrittämisestä. Koko taulukko nähtävissä Aluehallituksen päätöksessä 18.12.2023 § 131

Tukipalvelujen maksut

Muut tukipalvelut

- Turva-auttamispalvelut 29,00 € /kk
- Ruokatarvikkeiden keräily 7,50 € /kerta, kuljetus 3,50 €/kerta.
- Asiointipalvelu 12,00 € / kerta
- Vaatehuolto 8,00 € /
- Koneellinen Vaatehuolto 23,00 € / kk
- Peseytymispalvelu 8,00 € / kerta
- Omaehtoinen peseytymismahdollisuus 4,00 €/kerta
- Kuljetus/edestakainen 8,00

Nämä tukipalvelut, pääasiallisesti ikäihmisten kotihoidon kautta

Ateriat

- Kotiin kuljetettu lämmin ateria + kuljetus 8,50 € / ateria
- Kotiin kuljetettu kylmä ateria 6,00 € / ateria + 3,50 € / kuljetus
- Ateria toimipisteessä 7,00 € / ateria
- Asiakkaalta peritään joko kaikki ateriat (ateriapäivän hinta) tai yksilöllisesti hänen tilaamansa ateriat.
- Koko ateriapäivä (100%) 17,00 €

Yhteisöllisen asumisen maksut

asiaksmaksuasiakirja ja
tulomenolomake

- Lyhytaikainen yhteisöllinen asuminen (intervalli) 28e/vrk
- Pitkäaikaisen yhteisöllisen asumisen maksut koostuvat säännöllisen kotihoidon, aterioiden ja muiden asumista tukevien palveluiden maksuista. Asiaksmaksun suuruudesta päätettäessä asiakkaan kuukausituloina huomioidaan tulorajan yli menevä bruttotulo. Tuloraja määräytyy perheeseen mukaan.
- Muuna asumista tukevana palveluna peritään yhteisöllisessä asumisessa maksu kodin yhteisistä tarvikkeista ja yhteisten tilojen siivouksesta 35e/kk

Ympäri vuorokautisen asumispalvelun maksut

- Lyhytaikainen ympärivuorokautinen asumispalvelu (intervalli) 30e/vrk
- Pitkäaikaisessa ympärivuorokautisessa palveluasumisessa olevalta peritään maksukyvyn mukaan määräytyvä kuukausimaksu. Maksu on enintään 85 prosenttia asiakkaan nettokuukausituloista.
- Käyttövara työikäisten asumispalveluissa on 240e/kk
- Asiaksmaksun määräytymiseen vaikuttavista tekijöistä lisää EP:n hyvinvointialueen asiakasmaksuasiakirjassa.

asiaksmaksuasiakirja
ja tulomenolomake

Asiakasmaksujen
dentaminen



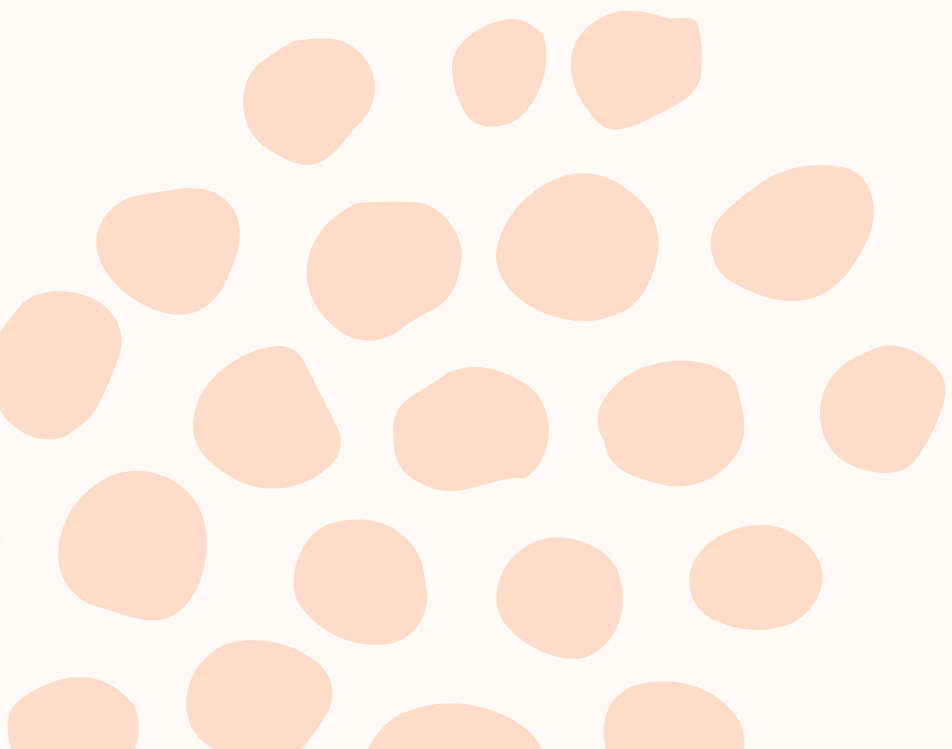
Asiakasmaksun

alentamisen perusteet

hvan ohjeistus ja
hakulomake

- Asiakasmaksuun voi hakea alennusta tai perimättä jättämistä jos maksu vaarantaa toimeentulon.
- Hyvinvointialueella on tähän oma ohjeistus ja lomake, jolla tätä voi hakea. Asiakasmaksun alentamisesta/perimättä jättämisestä tehdään erillinen päätös asiakkaalle.
- Asiakasmaksupäätökseen voi hakea myös oikaisua yksilöjaostolta, mutta pääasiassa nämä käsitellään itseoikaisuna.
- Jos laskelmassa huomataan virheitä voi siitä ilmoittaa asupalveluiden sihteereille ja korjaus tehdään suoraan laskelmaan.

ASU-tiimisi



*Asumispalvelu
jen toimijat ja
niiden roolit
prosessissa*

Tilaukset:

tyoikaistenasumisentuki
@hyvaep.fi

Päätökset tiedoksi:

asumispalvelut
@hyvaep.fi

Asumispalveluiden palveluyksikössä on oma tilausten vastaanottava asutiimi, josta pyritään olemaan mukana tarvittaessa työparina asiakaskäynneillä, konsultoimaan ja hankkimaan sosiaalityön tilaamat palvelut.

Tilaustiimissä toimivat tällä hetkellä psykiatriset sairaanhoitajat (2), vastuuyksikköjohtajat (2), palveluyksikköjohtaja ja asumisneuvojat (2). Tilaukset tehdään pääsääntöisesti sähköpostiin. Tilauksessa olisi oltava mukana palvelutarpeen arviointi tai maininta siitä, että sellainen löytyy. Tilaustiimi kokoontuu joka keskiviikko klo 9-11. Halutessaan sostt./ohjaaja voi osallistua tilaustiimille, kutsua olemme myös tarvittaessa esittäneet.

Työikäisten asumispalveluiden henkilöstö toimii asiakkaiden omatyöntekijöinä oli asiakas sitten kotiinpäin tehtävässä (kuntouttava kotihoito), yhteisöllisessä tai ympärivuorokautisessa palvelussamme. Asumispalveluissa laaditaan asiakkaalle toteuttamissuunnitelma sekä tehdään kirjaukset LC:ssa toteuttajan työpöydällä, josta sos.tt/ohjaaja pystyy lukemaan.

Sihteerit (3) tekevät asiakasmaksuista laskelmat ja laskuttavat päätöksenteon jälkeen. Lisäksi heille kuuluu muut laskutukseen liittyvät asiat ja laskutusluvan antaminen yksiköille.

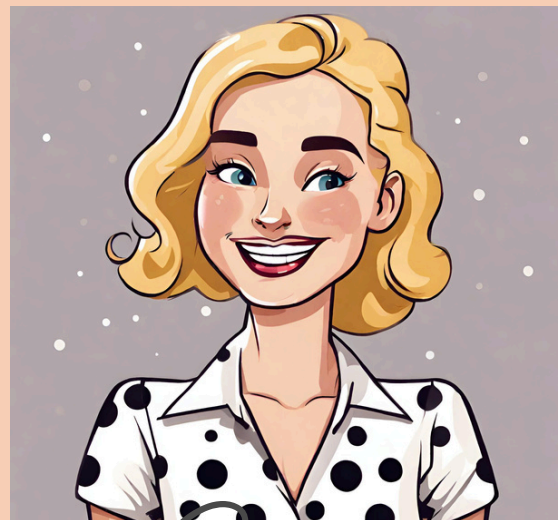
Asumispalveluiden tilaustiimi



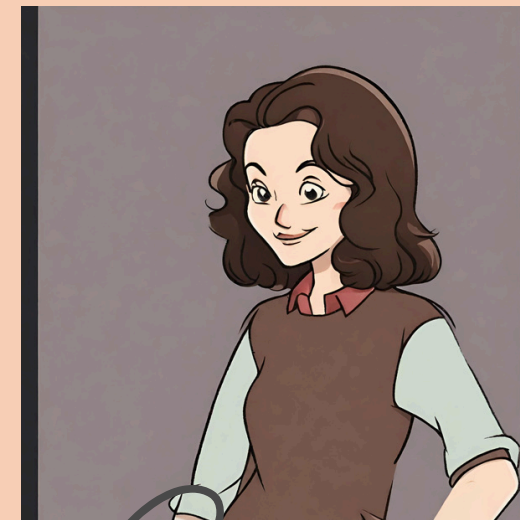
Mia



Elina



Suvi



Seija



Hanna



Riitta



Toni