

Ajatuksia vammaissosiaalityön ja – palvelujen yhdenvertaisuudesta Etelä- Pohjanmaan hyvinvointialueella

Vammaissosiaalityön klubi 6.6.2024
Tanja Penninkangas, sosiaalijohtaja

Osallisuus-, yhdenvertaisuus- ja tasa-arvo-ohjelma

Ohjelman käsittely eri toimielimissä

- hyvinvointialueen johtoryhmässä 29.5.2024
- yhdyspintatyön sekä hyvinvoinnin ja terveyden edistämisen lautakunnassa 6.6.2024
 - aluehallituksessa 13.8.2024
 - aluevaltuustossa 9.9.2024



Osallinen ihminen kokee olevansa merkityksellinen osa kokonaisuutta.

Hän tulee kuulluksi itsenään ja vaikuttaa elämänsä kulkuun ja yhteisiin asioihin.

Osallisuus omassa elämässä

- Mahdollisuus elää omannäköistä elämää
- Mahdollisuus määritellä, mihin toimintaan tai palveluihin osallistuu

Osallisuus yhteisöissä ja vaikuttamisen prosesseissa

- Mahdollisuus kuulua itselle tärkeisiin ryhmiin ja yhteisöihin sekä vaikuttaa itselle tärkeisiin asioihin
- Mahdollisuus saada tukea vaikuttamiseen

Osallisuus yhteisestä hyvästä

- Mahdollisuus yhdessä tekemiseen
- Mahdollisuus päästä nauttimaan yhteisestä hyvästä (= toimintaa ja arvoja, joista seuraa arvostusta, kiitosta ja yhteyksiä muihin ihmisiin) ja osallistua sen tuottamiseen ja jakamiseen

Yhteiset osallisuuden periaatteet hyvinvointialueellamme

Lautakunta hyväksynyt 23.2.2023 Osallisuuden periaatteet
Pysähdy, Kysy, Kuuntele, Toimi yhdessä

Osallisuuden periaatteet ovat helposti käyttöönotettavia sekä ymmärrettäviä ja saavutettavassa muodossa riippumatta siitä mistä roolista periaatteita tarkastelee.

Toteuttamisessa tärkein avaintekijä on jokainen itse.

Pysähdy.



 Etelä-Pohjanmaan
hyvinvointialue

Kysy.



 Etelä-Pohjanmaan
hyvinvointialue

Kuuntele.



 Etelä-Pohjanmaan
hyvinvointialue

Toimi yhdessä.



 Etelä-Pohjanmaan
hyvinvointialue

Osallisuus-, yhdenvertaisuus ja tasa-arvo-ohjelma (2024–2026)

Etelä-Pohjanmaan hyvinvointialue

Hyväksytty xxx (Luonnos)



Ohjelma on kirjoitettu asukkaan, asiakkaan, hyvinvointialueen ammattilaisen, viranhaltijan, päättäjän ja sidosryhmiin kuuluvien toimijoiden käyttöön.

Sisältö rakentuu seuraaviin:

- 1. Yhdenvertaisuus ja tasa-arvo** lähtökohtana ja käytännön toiminnoissa, osana seurantaa ja arviointia
- 2. Osallisuuden** eri muodot ja osallisuus osana muita ohjelmia ja strategioita, osallisuuden areenat ja osallisuuden toimijat
- 3. Asiakas- ja asukasosallisuus**, palautteen antamisen järjestelmät, vuoropuhelun menetelmät
- 4. Asiantuntijaosallisuus**, hyvinvointialueen henkilöstön ja eri sidosryhmien (palveluntuottajat, järjestöt, kunnat, kokemusasiantuntijat) huomioiminen, sosiaalinen raportointi
- 5. Päätöksenteko-osallisuus**, aloiteoikeus, vaikuttamistoimielimet, Järjestöneuvosto, kumppanuuspöydät, asukasraadit, neuvottelut
- 6. Ohjelman toimeenpanoa** tukee tavoitemuotoon liitteeksi koottu toimenpideohjelma

Yhdenvertaisuus laissa

- Suomen perustuslaissa yhdenvertaisuuden periaate viittaa sekä **syrjinnän kieltoon että ihmisten yhdenvertaisuuteen lain edessä.** Yhdenvertaisuuslaki, rikoslaki, tasa-arvolaki ja työlainsäädäntö tarkentavat syrjinnän kieltä eri elämänalueilla.
- Sosiaali- ja terveydenhuollon uudistuksen ja sitä ohjaavan lainsäädännön keskeisenä tavoitteena on **palvelujen yhdenvertainen saatavuus eli palvelujen riittävä tarjonta suhteessa eri väestöryhmien tarpeisiin.** Lisäksi tavoitteena on saavutettavuus eli yhdenvertainen pääsy palveluihin ja eri väestöryhmien mahdollisuudet hyödyntää niitä yhdenvertaisesti.



Lähtökohtana on, että kaikki ihmiset ovat samanarvoisia riippumatta heidän:

- sukupuoliesta
- sukupuoli-identiteetistä
- sukupuolen ilmaisusta
- iästä
- etnisestä tai kansallisesta alkuperästä
- kansalaisuudesta
- kielestä
- uskonnosta ja vakaumuksesta mielipiteestä
- vammasta
- terveydentilasta
- seksuaalisesta suuntautumisesta
- tai muusta henkilöön liittyvästä syystä



Yhdenvertaisuuden ja tasa-arvon huomiointi osana kustannusten hillintää

- Kun parannetaan palveluiden kohdentumista ja saavutettavuutta ennaltaehkäistään palvelutarpeen kasautumista ja vähennetään hyvinvointialueen ammattilaisten työkuormaa.
- Moninaisuuden tunnistaminen tuo uudenlaisia ideoita ja näkökulmia. Tällä kasvatetaan ja lisätään alueen elinvoimaisuutta. (THL 2024.)

Tutustu ja opiskele lisää:

[Yhdenvertaisen kunnan tekijät](#) (räätälöity kunnille, mutta sopii erinomaisesti myös hyvinvointialueille)

<https://www.eoppiva.fi/koulutukset/sukupuolten-tasa-arvo-ja-yhdenvertaisuus-miksi-ja-miten/>

Yhdenvertaisuuden edistäminen vaatii (s.12)

1. kykyä arvioida omaa toimintaa eri väestöryhmien näkökulmasta,
2. kykyä olla vuorovaikutuksessa eri väestöryhmien kanssa,
3. kykyä tunnistaa kehittämiskohteita ja
4. taitoa suunnitella konkreettisia toimenpiteitä, joilla yhdenvertaisuutta edistetään. Yhdenvertaisuutta voidaan arvioida monin eri menetelmin.

Yhdenvertaisuuslaki velvoittaa viranomaista tekemään yhdenvertaisuussuunnitelman sekä viranomaistoiminnan että työnantajan näkökulmista (toiminta ja henkilöstöpolitiikka).

Hyvinvointialueellamme tämä ohjelma vaatii rinnalleen vielä tarkemman lain kirjaimen täyttävän yhdenvertaisuussuunnitelman, jossa on arvio yhdenvertaisuustilanteesta, kuvaus menetelmistä, joiden avulla arviointia on tehty sekä konkreettisia toimenpiteitä yhdenvertaisuuden edistämiseksi viranomaistoiminnassa ja organisaation eri tasoilla työntekijöiden näkökulmasta. Suunnitelman voi liittää osaksi tätä dokumenttia myöhemmin.



| Tavoitteet Henkilöstön osallisuus | Toimenpiteet | Vastuutaho/- tahot | Mittarit/seuranta |
|--|---|-------------------------------|------------------------------|
| Osallisuus on osa johtamisen ja organisaation rakenteita | <p>Osallisuustyölle on sovittu vastuujohtajat, vastuukoordinaattorit ja yhteistyön tekemisen muodot</p> <p>Osallisuustoimenpiteet sisällytetään johdon vuosikelloon, esim. THL:n osallisuusviikko, Osallisuus, yhdenvertaisuus ja tasa-arvo-ohjelman seuranta</p> <p>Osallisuus ja yhdenvertaisuus huomioidaan yksiköiden omilla kokouksissa ja henkilöstöinfoissa sekä tuomalla että keräämällä henkilöstöltä tietoa, kehitetään palaverikäytänteitä</p> | | Vuosikello käytössä kyllä/ei |

| | | | |
|---|---|--|--|
| <p>Henkilöstölle järjestetään tietoiskuja osallisuudesta ja yhdenvertaisuudesta ja osallisuuden periaatteista</p> | <p>Kansallisiin koulutuksiin osallistumista osallisuudesta ja esim. monikulttuurillisuudesta tuetaan tehtäväkuvat huomioiden. THL:n vuosittainen osallisuusviikon materiaali ja hyödynnetään hyvinvointialueen osallisuustyöhön nimettyjen asiantuntijoiden osaamista.</p> <p>Edistetään Osallisuuden periaatteiden tuomista osaksi käytännön toimintaa ammattilaisille, johdolle ja päättäjille, mm. viestinnän keinoin, osastotunnein</p> | | |
|---|---|--|--|

Vaikuttavuuden
ennakkoarvioinnit ovat
osa päätösvalmistelua

Ennakkoarvioinnin mallin
laatiminen ja käyttöönotto

Otetaan käyttöön ihmisiin
kohdistuvien päätösten
ennakkoarvioinnit
hyvinvointialueen toimintojen
suunnittelussa, esim.
lapsivaikutusten arviointi,
liikunta- ja
liikkumisvaikutusten arviointi,
sukupuolivaikutusten
arviointi, terveysvaikutusten
arviointi, sosiaalisten
vaikutusten arviointi ja
yhdenvertaisuusvaikutusten
arviointi

Esimerkiksi Pirkanmaan
järjestökoordinaatiomallin
soveltaminen Etelä-
Pohjanmaalla

Malli laadittu ja käytössä
kyllä/ei

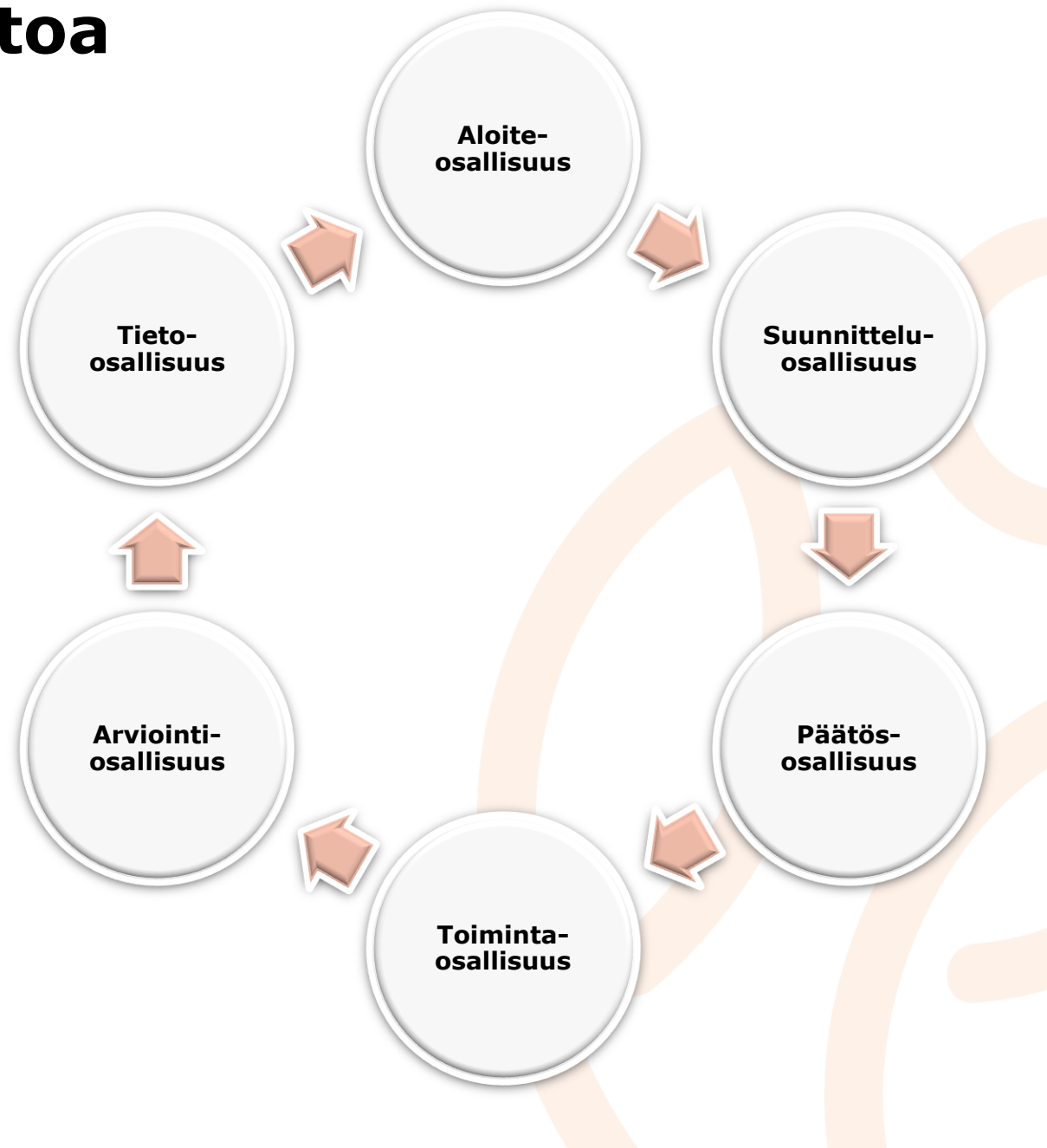
Käytetyt vaikuttavuuden
arvioinnit

Ennakkoarvioinnin kohteena
olleiden asukkaiden/ryhmien
määrä

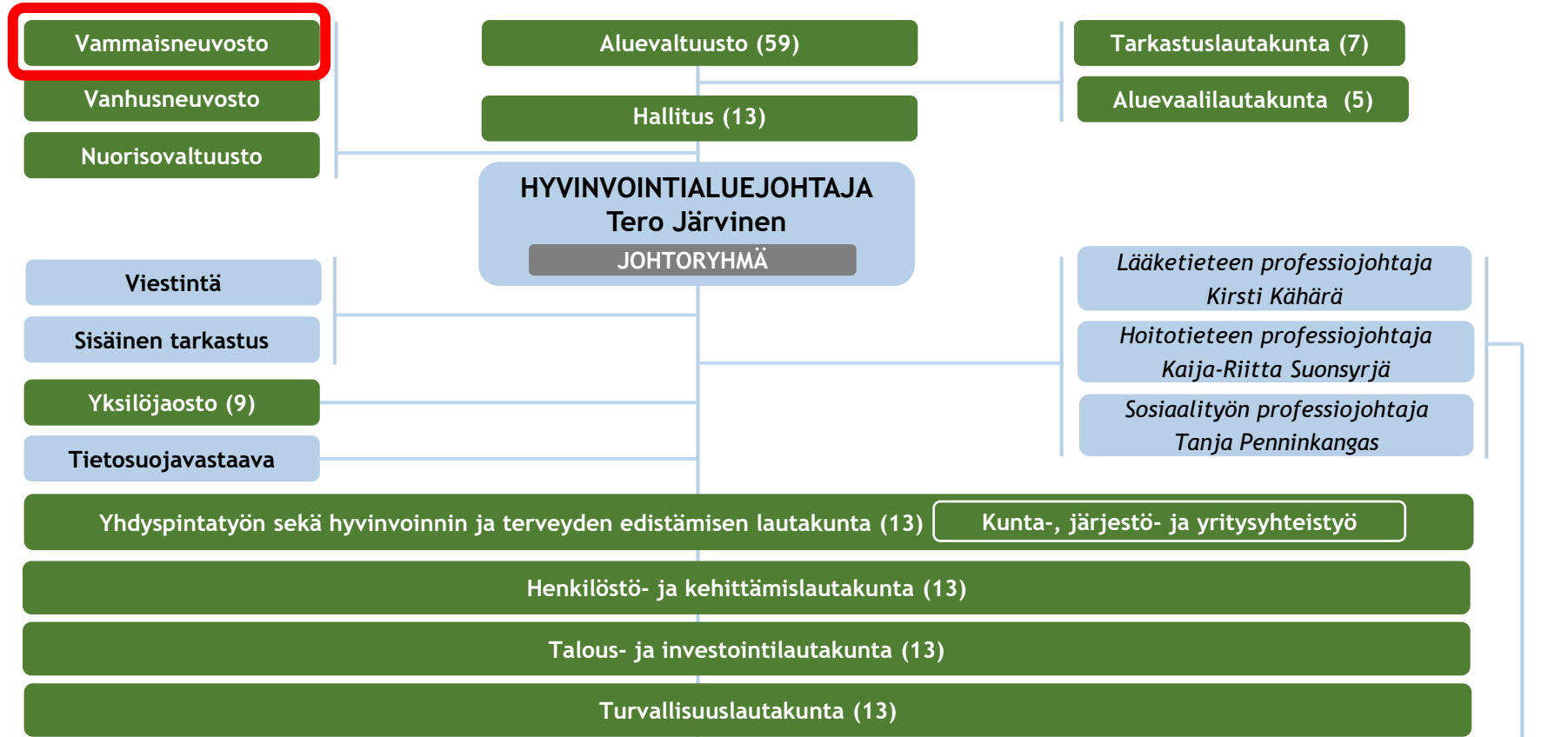
| | | | |
|---|---|--|---------------------------|
| Erityisryhmät tunnistetaan ja otetaan yhdenvertaisesti huomioon hyvinvointialueella | Erityisryhmien tunnistaminen (työkalut, koulutus, viestintä, järjestöyhteistyö, tilat jne...) | | Toimikunnan kokoontumiset |
|---|---|--|---------------------------|

Osallisuuden kuusi eri muotoa

- **Tieto-osallisuus:** Kun kansalainen saa tai antaa asian käsittelyn kannalta relevanttia tietoa, syntyy tieto-osallisuutta. Tämä voidaan nähdä edellytyksenä muille hallinto-osallisuuden lajeille.
- **Aloiteosallisuus:** Yksilön tai yhteisön itse esille nostamien asioiden ottaminen käsittelyyn tuottaa aloiteosallisuutta.
- **Suunnitteluosallisuus:** Kansalaisten ja hallinnon välinen vuorovaikutus asioiden valmistelussa, toiminnan suunnittelussa ja palveluiden kehittämisessä tuottaa suunnitteluosallisuutta. Keinoina tähän ovat lakisääteisten kuulemisten ohella esimerkiksi asiakasraadit, puntaroi-vat kansalaispaneelit ja yhteissuunnittelu sekä vastasuunnittelu. Suunnitteluosallisuudelle on keskeistä kansalaistiedon ja viranomais-tiedon yhdistyminen.
- **Päätösosallisuus.** Suora tai epäsuora vaikuttaminen päätöksentekoon, omaan elinympäristöön sekä kansalaisille delegoitu päätösvalta tuottavat päätösosallisuutta. Perinteisiä päätösosallisuuden lähteitä ovat päättäjien valitseminen vaaleissa, kansanäänestys sekä luottamustehtävät toimielimissä.
- **Toimintaosallisuus.** Kansalaisten osallistuminen päätösten toteuttamiseen käytännössä joko yhdessä viranomaisten kanssa tai oma-toimisesti tuottaa toimintaosallisuutta. Asukas toimii ja osallistuu omassa elinympäristössään.
- **Arviointiosallisuus.** Kansalaisten kuuleminen hallinnon toimintaa arvioitaessa tuottaa arviointiosallisuutta. Palautteen ja muun arviointitiedon hyödyntäminen tukee osallistumisen jatkuvuutta ja kytkee sen yhä kiinteämmin osaksi hallinnon normaalia toimintaa.



Etelä-Pohjanmaan hyvinvointialueen organisaatiokaavio



HALLINTO- JA STRATEGIA-PALVELUT
Toimialuejohtaja
Tommi Niemi

TERVEYS- JA SAIRAANHOITOPALVELUT
Toimialuejohtaja
Tiina Perä
Toimialueylihoitaja
Carita Liljamo

PERHE- JA SOSIAALIPALVELUT
Toimialuejohtaja
Päivi Saukko

IKÄIHMIEN PALVELUT
Toimialuejohtaja
Tarja Palomäki

PELASTUSTOIMI

Toimialuejohtaja = Pelastustoimen professiojohtaja
Harri Setälä

uskompanian johtaja

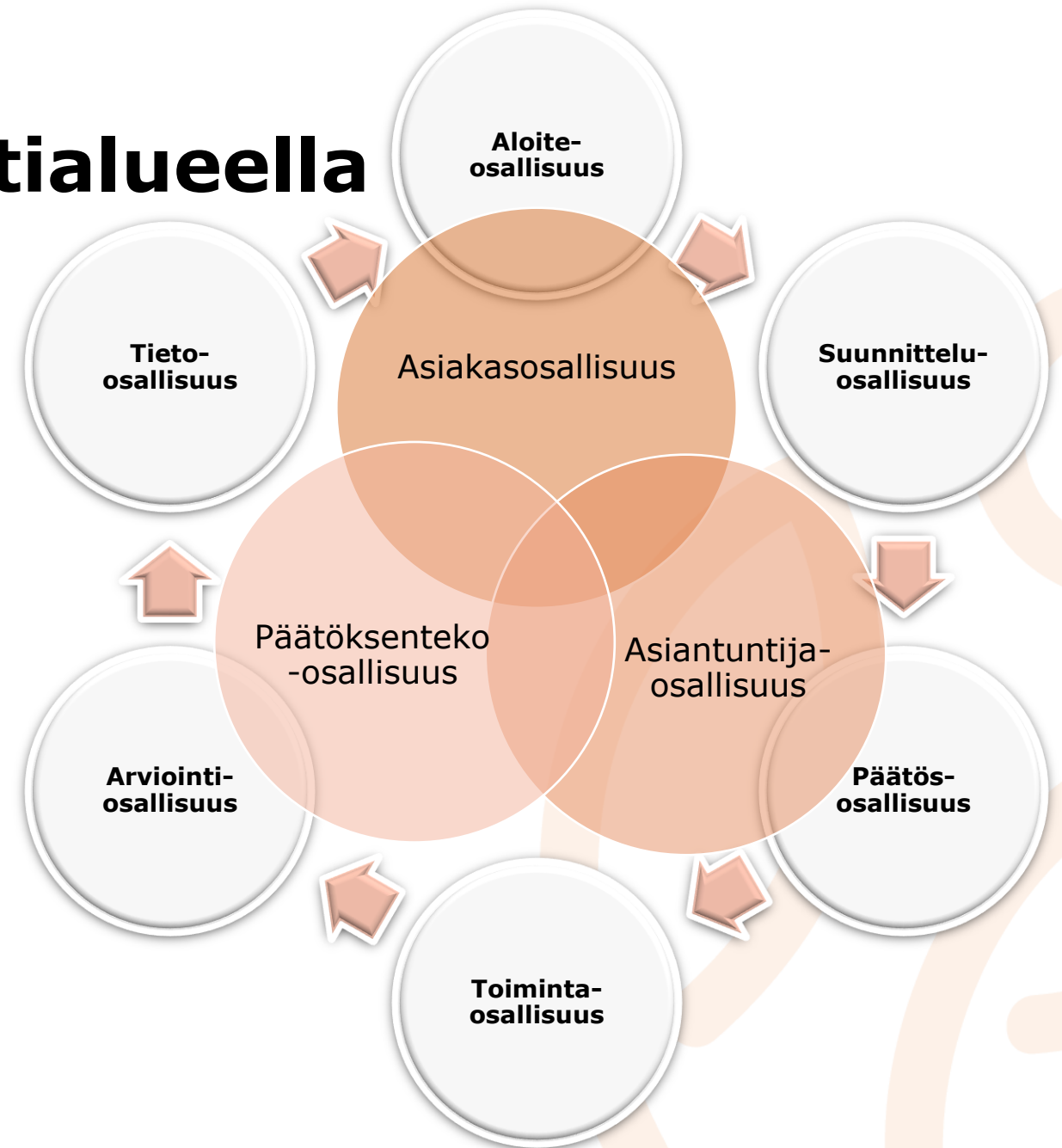
Pelastusjoukkueen johtajat
Pelastusryhmän johtajat

Palvelutuotantoalueet: Suupohjan sote-keskus, Kurikan sote-keskus, Ilmajoen sote-keskus, Seinäjoen sote-keskus, Lapuan sote-keskus, Kaksineuvoisen sote-keskus, Järvi-Pohjanmaan sote-keskus, KuusSoTen sote-keskus

Digitaaliset palvelut

Osallisuusmalli Etelä-Pohjanmaan hyvinvointialueella

- Etelä-Pohjanmaalla keskiöön on nostettu kolme osallistujanäkökulmaa: asiakasosallisuus, asiantuntijaosallisuus (ml. kokemusasiantuntijuus) sekä päätöksenteko-osallisuus.
- Jokaista osallistujanäkökulmaa voidaan tarkastella ja toteuttaa kuudesta eri osallisuuden muodosta.
- Näin osallisuus voidaan huomioida kaikissa eri toiminnan vaiheissa, alkaen tiedontuotannosta aina arviointiin asti.
- Tarkemmin asiakasosallisuus kuvattu luvussa kolme, asiantuntijaosallisuus luvussa neljä ja päätöksenteko-osallisuus luvussa viisi, sekä näihin liittyvät toimenpiteet Liitteessä 1.



Neuvottelut

Verkostot

Yhteistyöryhmät

Viran-
omaiset

Kansal-
linen
yhteistyö

OLKA[®]

Seura-
kunnat

Oppilaitokset

Kokemustoimijat

Järjestöt

Palvelun-
tuottajat

Kunnat

Johto

Ammattilaiset

Juuri
sinä

Asiantuntijat

Päätöksentekijät

Lauta-
kunnat

Vaikuttamis-
toimielimet

Hyvinvoiva
eteläpohjalainen
asukas

YHDESSÄ

Osallisuus

on yhteisiä tekoja



Kiitos



Etelä-Pohjanmaan
hyvinvointialue